

Accessoires authentiques Honda

Modèle applicable

NC700D

ARMATURE DE NAVIGATION INSTRUCTIONS D'INSTALLATION

Document n°

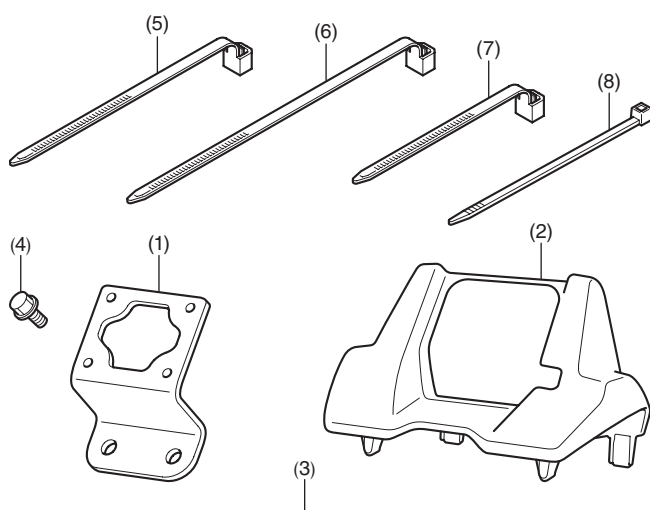
Date de parution

décembre 2011

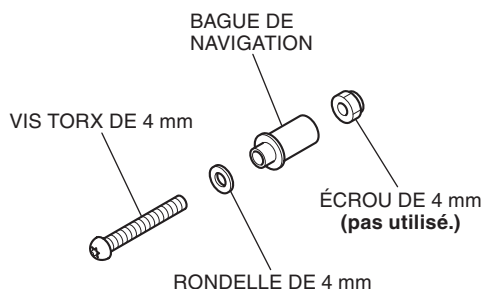
Revendeur Honda:

Prière de remettre une copie de ces instructions à votre client.

LISTE DE PIÈCES



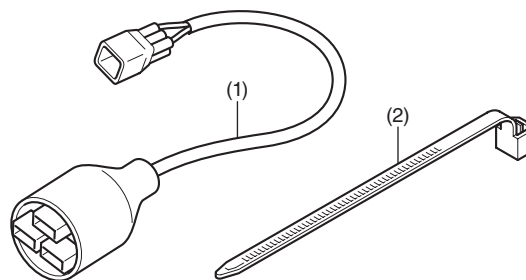
Livré avec 4 pièces:



N°	Désignation	Qté
(1)	Ferrure de montage de navigation	1
(2)	Cache de navigation	1
(3)	Jeu de vis	1
(4)	Boulon à collerette de 6 mm	2
(5)	Serre-fils (intermédiaire)	1
(6)	Serre-fils (long)	5
(7)	Serre-fils (court)	2
(8)	Serre-fils (étroit)	3

FAISCEAU SECONDAIRE

Vendu séparément (N/P 08A71-MGS-D70)



N°	Désignation	Qté
(1)	Faisceau secondaire	1
(2)	Serre-fils	2

Information aux clients

Les informations de cette instruction d'installation d'accessoire sont destinées à n'être utilisées que par des mécaniciens qualifiés possédant les bons outils, équipement et formation pour ajouter correctement et en toute sécurité l'équipement à votre motocyclette. Ces procédures ne doivent pas être tentées par des "dilettantes".

OUTILS ET FOURNITURE NÉCESSAIRES

Douille (8 mm)

Rochet

Mèche Torx (T20)

Pincés coupantes

Chatterton

Clé dynamométrique

TABLEAU DE COUPLE DE SERRAGE

Serrer tous les vis, boulons et écrous à leurs valeurs de couple de serrage spécifiées. Se reporter au manuel d'entretien pour les valeurs de couple de serrage des pièces déposées.

Élément	N-m	kgf-m	lbf-ft
Vis torx de 4 mm	1	0,1	0,7
Boulon à collerette de 6 mm	10	1,0	7

UTILISATION ET SOIN À PRENDRE

- Ce manuel donne les instructions pour l'installation de l'armature de navigation sur la motocyclette. Pour savoir comment utiliser le système de navigation, prière de lire le mode d'emploi fourni avec le système de navigation.
- Vérifier fréquemment les montures d'accessoires et les resserrer si nécessaire.
- Les accessoires ajoutés peuvent affecter la stabilité, les performances et la vitesse de pilotage sûre de la motocyclette.

INFORMATIONS D'INSTALLATION

ATTENTION:

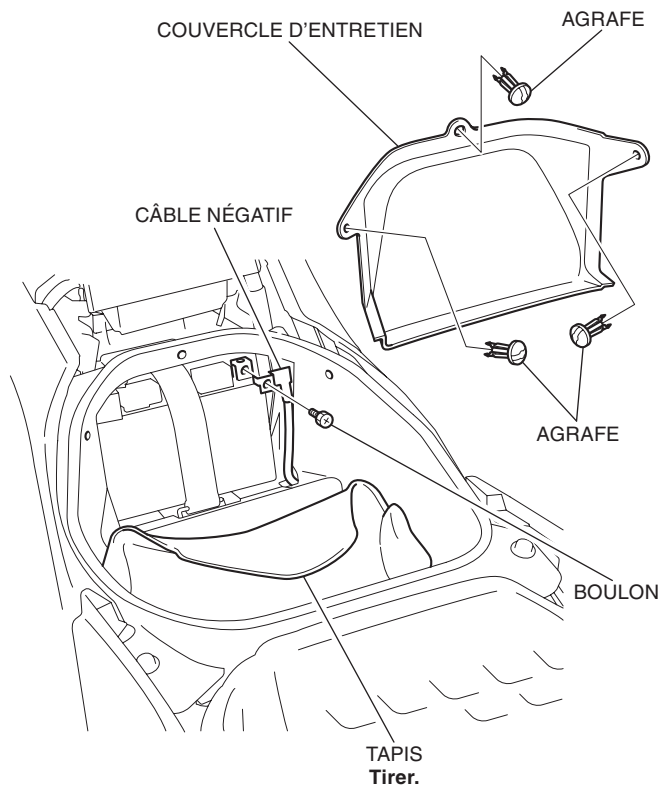
- Pour éviter de se brûler, laisser refroidir le moteur, le système d'échappement, le radiateur etc. avant d'installer l'accessoire.

NOTE:

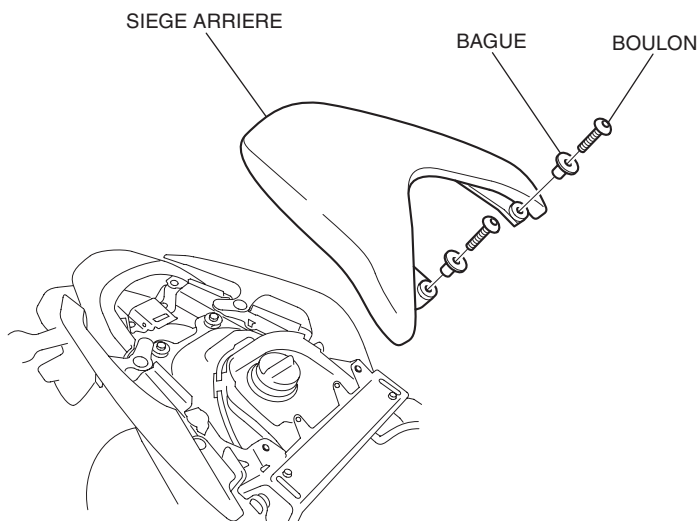
- Cet accessoire est conçu pour être utilisé avec un système de navigation zumo®660. Il n'est pas possible d'utiliser un autre système de navigation.
- Les accessoires suivants sont nécessaires pour l'installation du système de navigation zumo®660.
 - Cet accessoire
 - Faisceau secondaire (N/P 08A71-MGS-D70)
- Le faisceau secondaire n'est pas nécessaire pour la motocyclette équipée du faisceau secondaire.
- Retirer l'unité de navigation de la motocyclette avant de la quitter.
- Déconnecter le câble négatif de la batterie avant d'installer cet accessoire.
- La montre est remise à zéro lorsque la batterie est déconnectée. Réinitialiser la montre après avoir reconnecté la batterie.
- Faire attention à ne pas endommager les surfaces peintes de la motocyclette.
- Reposer les pièces déposées sur la motocyclette, et vérifier que les fils et les faisceaux ne sont pas pincés.
- Garnir les extrémités en excès des serre-fils après les avoir fixés aux faisceaux de fils. Ne pas laisser la partie coupée du serre-fils gêner un autre faisceau ou le tuyau de frein.
- Lors du remplacement de l'accessoire qui est nécessaire pour installer cet accessoire, suivre les instructions décrites dans ces instructions d'installation.

INSTALLATION DE L'ARMATURE DE NAVIGATION

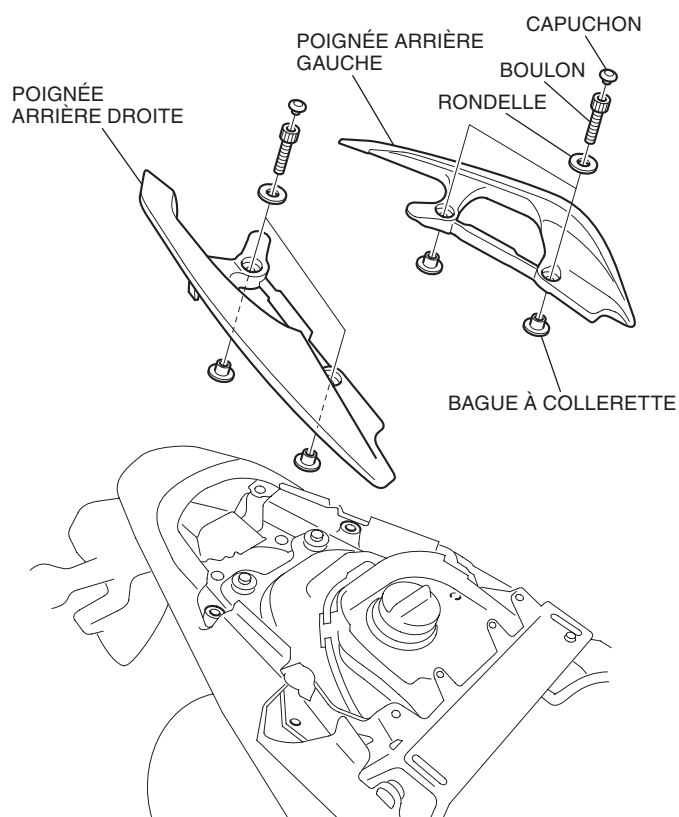
1. En se reportant au manuel d'entretien de la motocyclette, déposer les pièces de motocyclette, et déconnecter le câble négatif de la batterie.



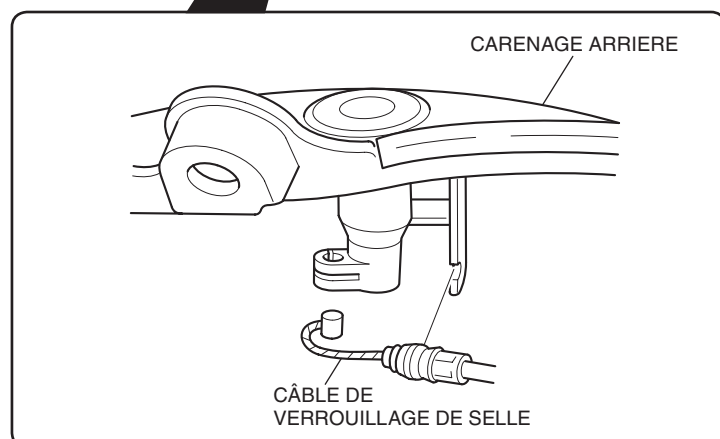
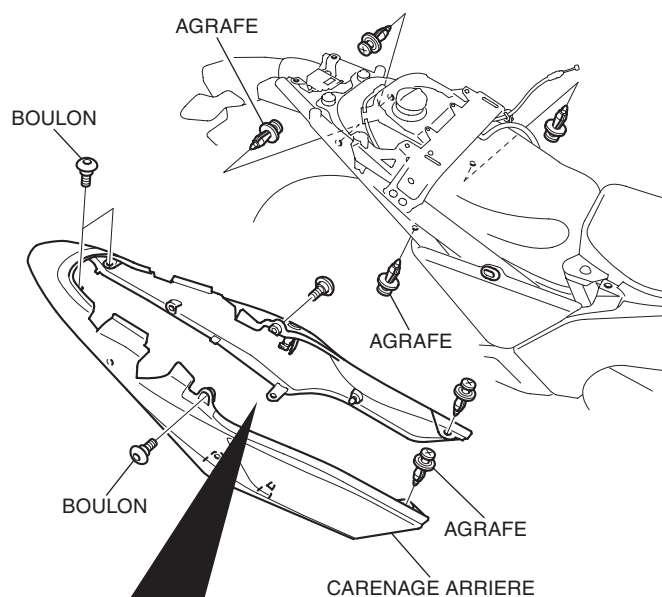
2. En se reportant au manuel d'entretien de la motocyclette, déposer les pièces de motocyclette.



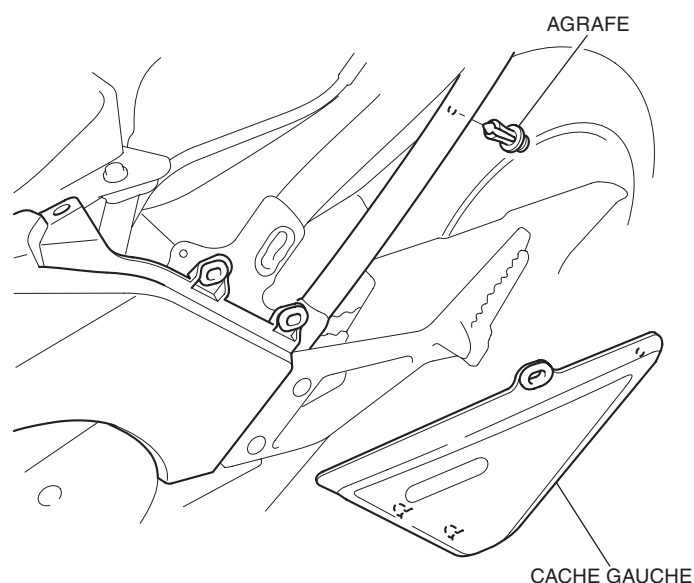
3. En se reportant au manuel d'entretien de la motocyclette, déposer les pièces de motocyclette.



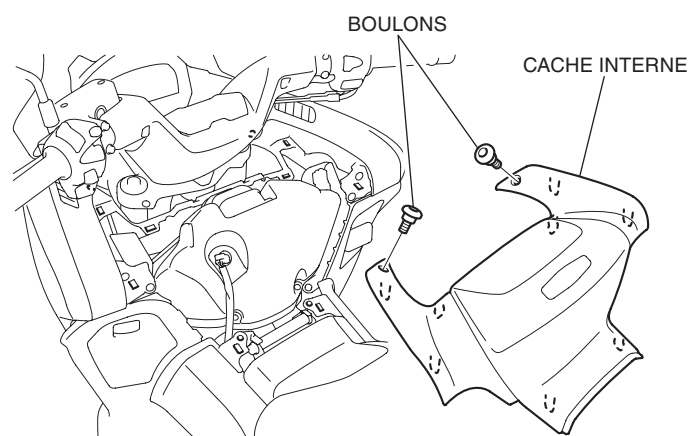
4. En se reportant au manuel d'entretien de la motocyclette, déposer les pièces de motocyclette.



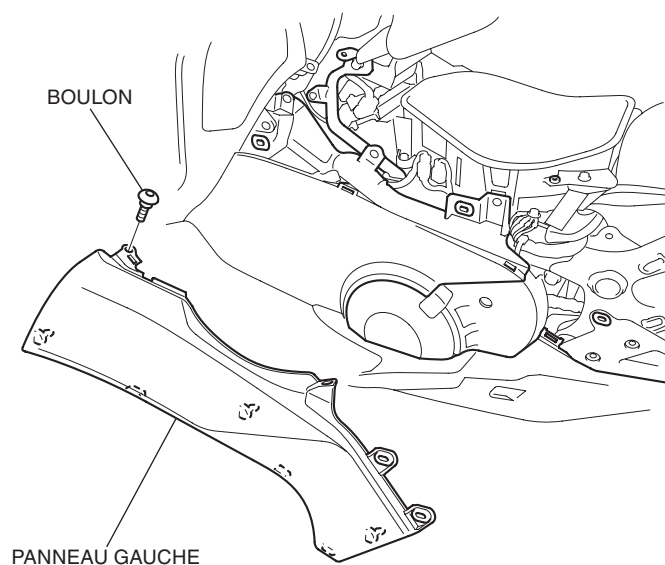
5. En se reportant au manuel d'entretien de la motocyclette, déposer les pièces de motocyclette.



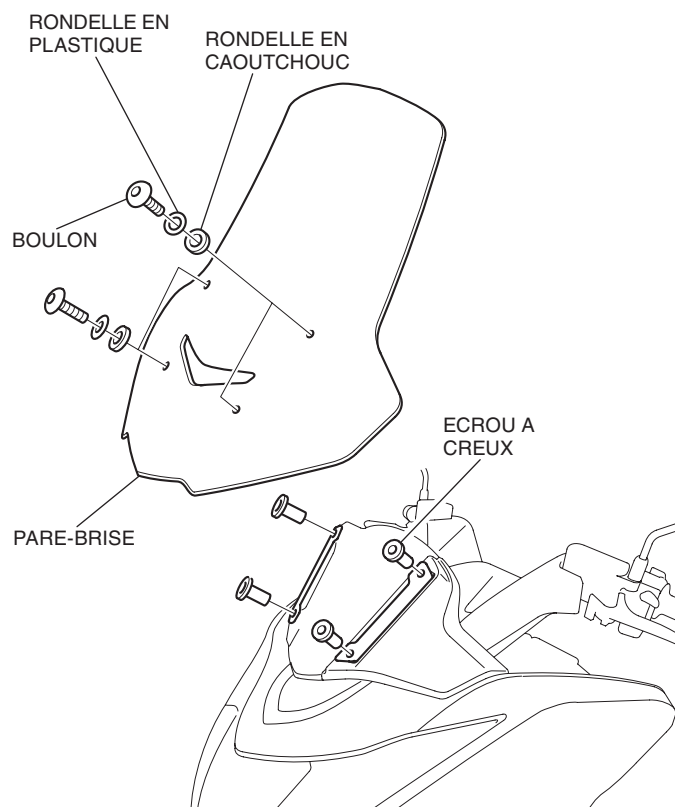
6. En se reportant au manuel d'entretien de la motocyclette, déposer les pièces de motocyclette.



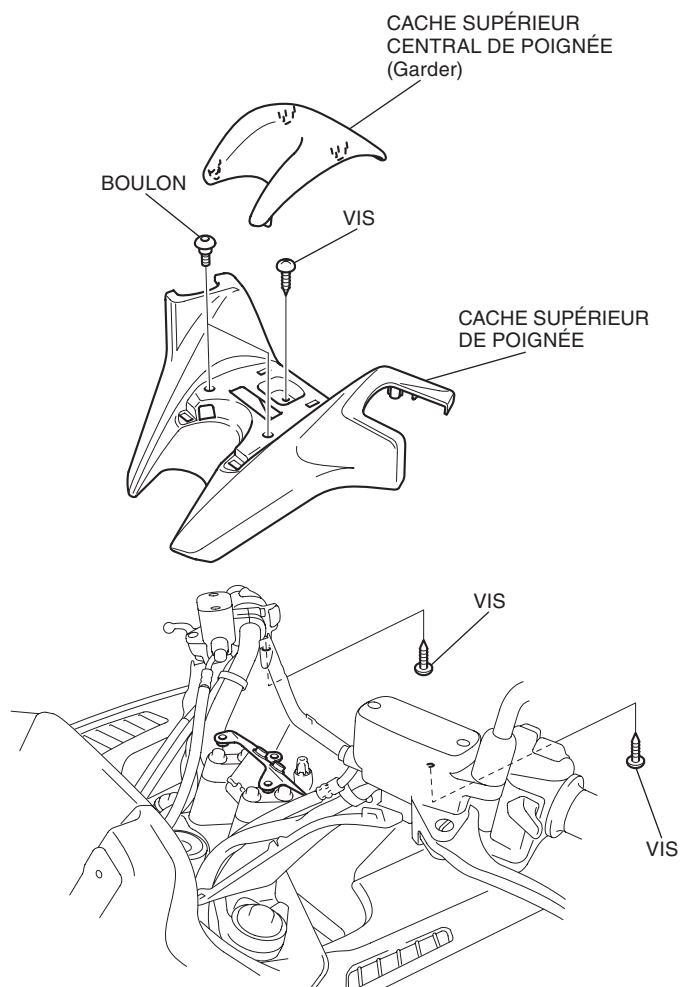
7. En se reportant au manuel d'entretien de la motocyclette, déposer les pièces de motocyclette.



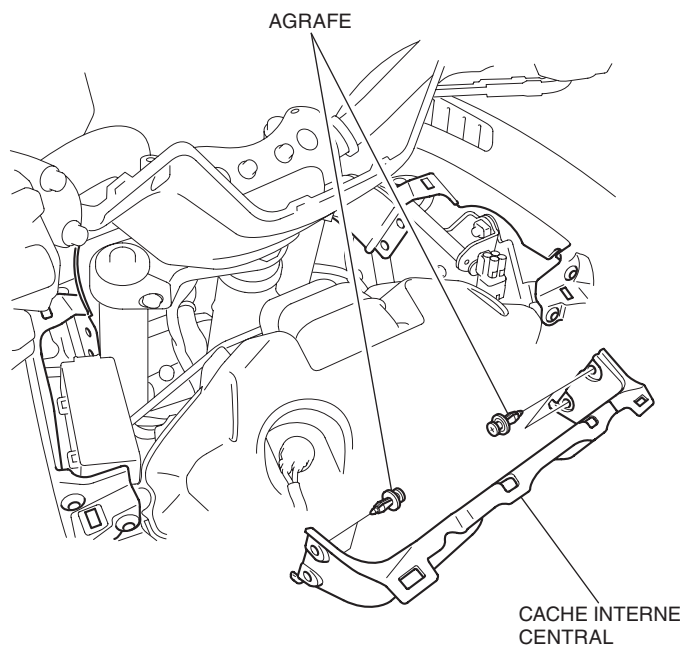
8. En se reportant au manuel d'entretien de la motocyclette, déposer les pièces de motocyclette.



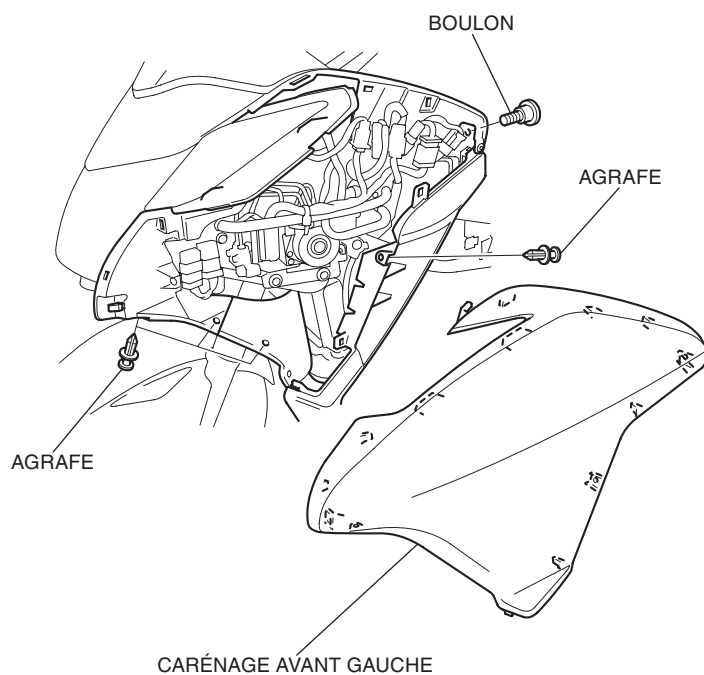
9. En se reportant au manuel d'entretien de la motocyclette, déposer les pièces de motocyclette.



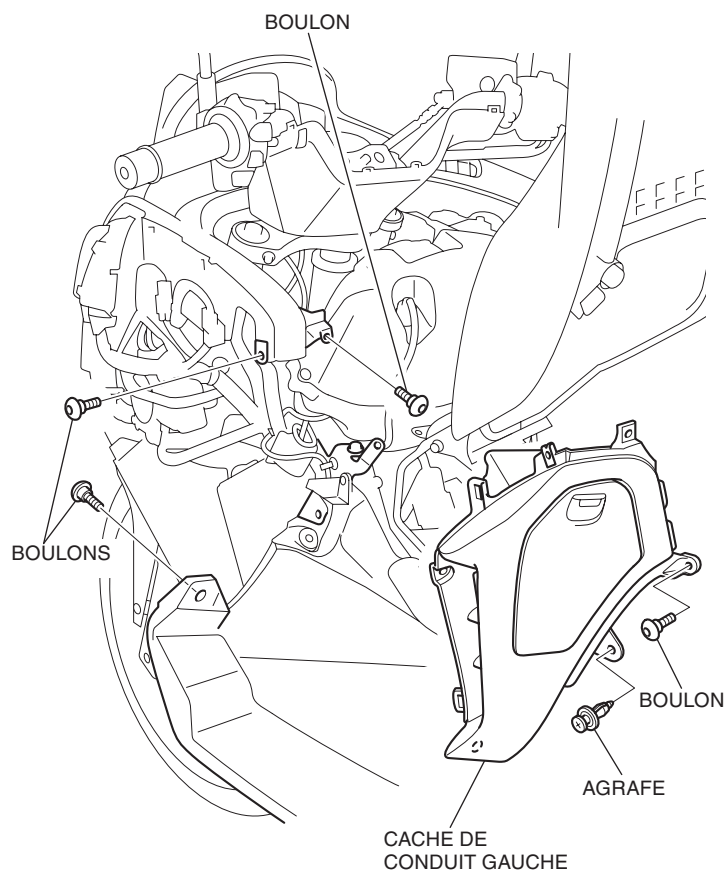
10. En se reportant au manuel d'entretien de la motocyclette, déposer les pièces de motocyclette.



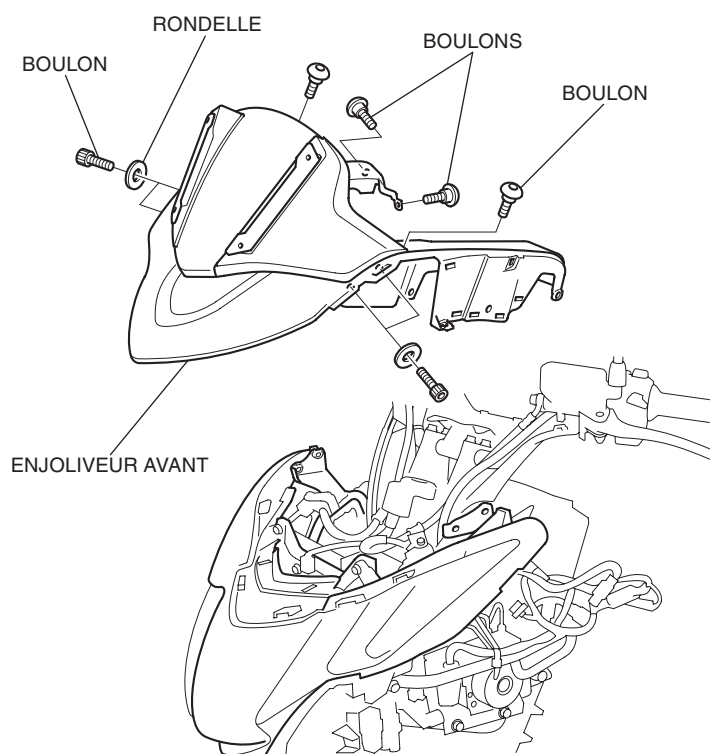
11. En se reportant au manuel d'entretien de la motocyclette, déposer les pièces de motocyclette.



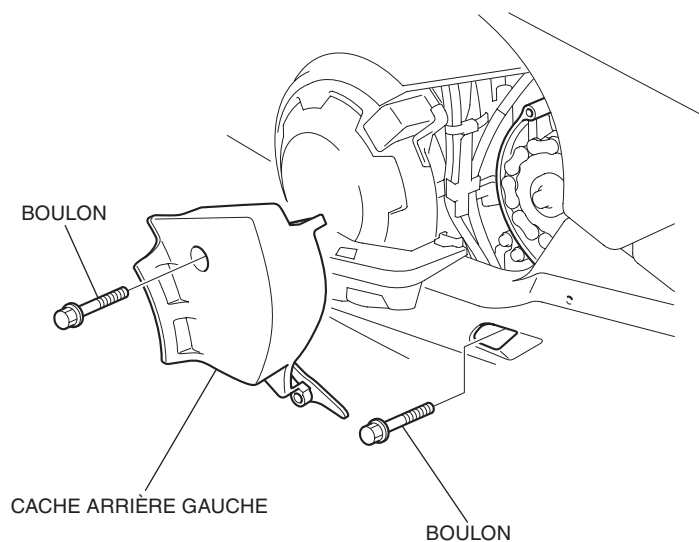
12. En se reportant au manuel d'entretien de la motocyclette, déposer les pièces de motocyclette.



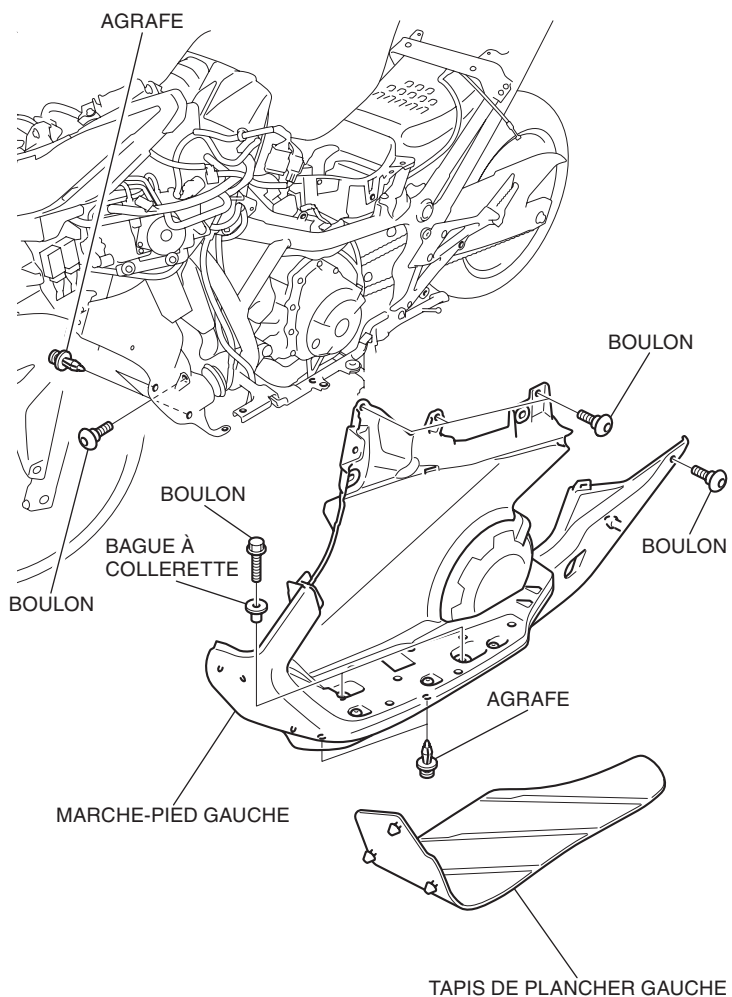
13. En se reportant au manuel d'entretien de la motocyclette, déposer les pièces de motocyclette.



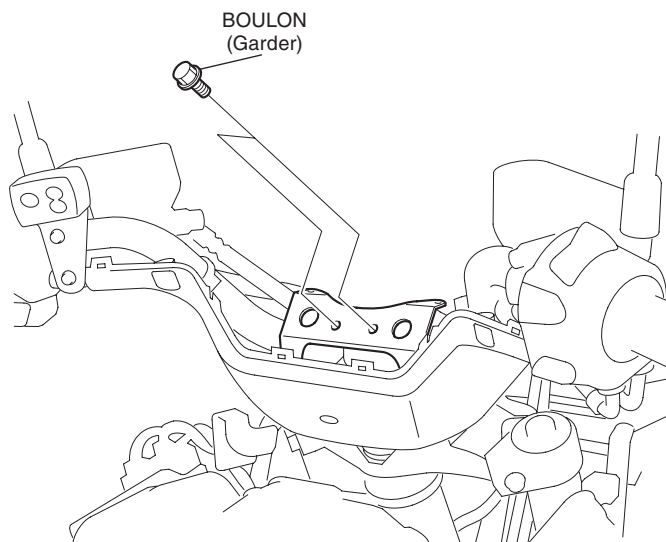
14. En se reportant au manuel d'entretien de la motocyclette, déposer les pièces de motocyclette.



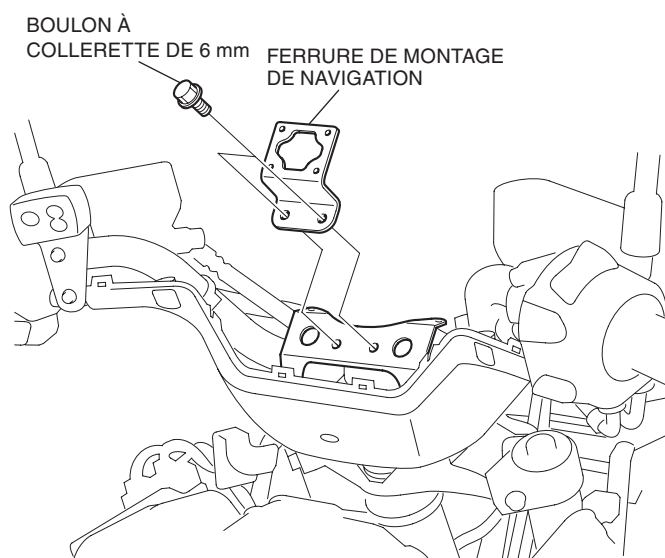
15. En se reportant au manuel d'entretien de la motocyclette, déposer les pièces de motocyclette.



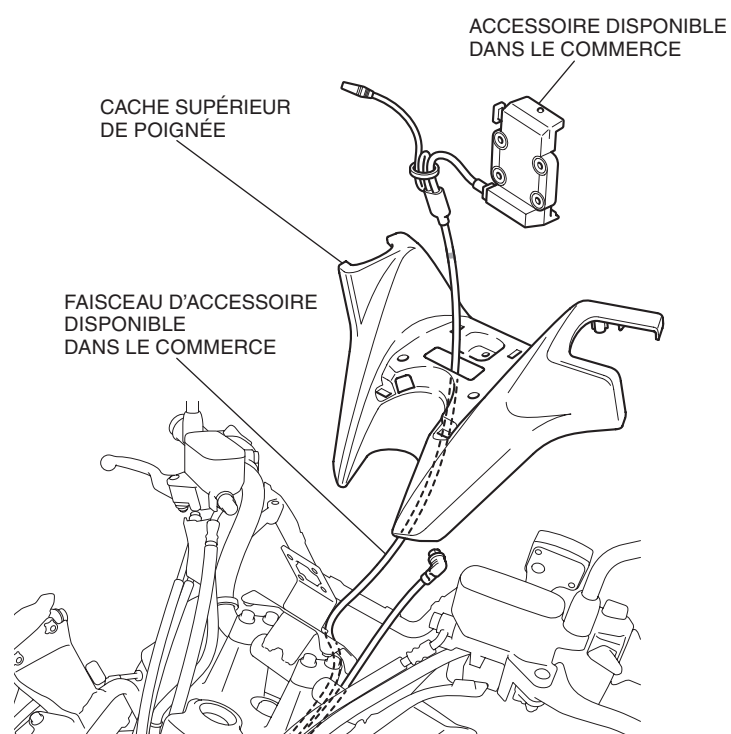
16. Déposer les boulons, de la manière indiquée.



17. Installer le support de navigation, de la manière indiquée.

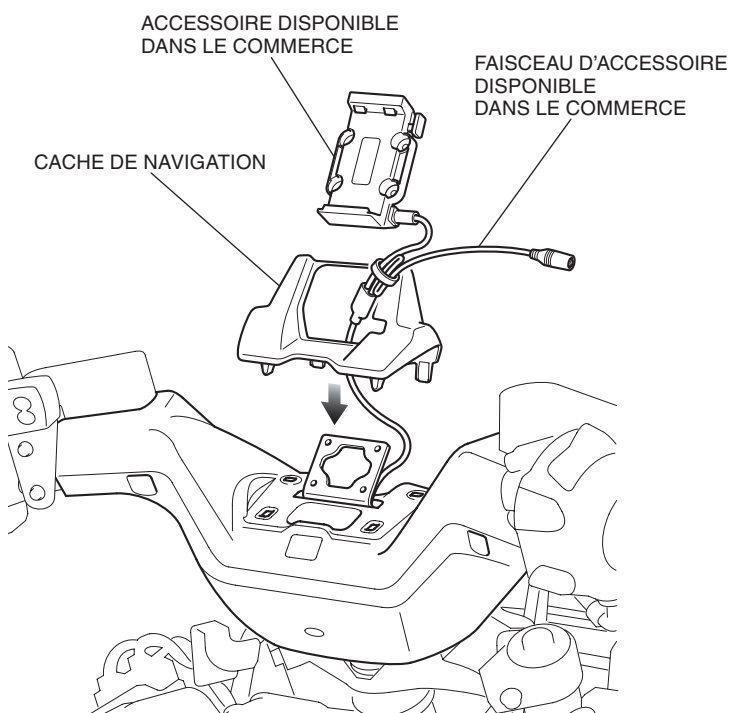


18. Acheminer le faisceau d'accessoire disponible dans le commerce, de la manière indiquée.

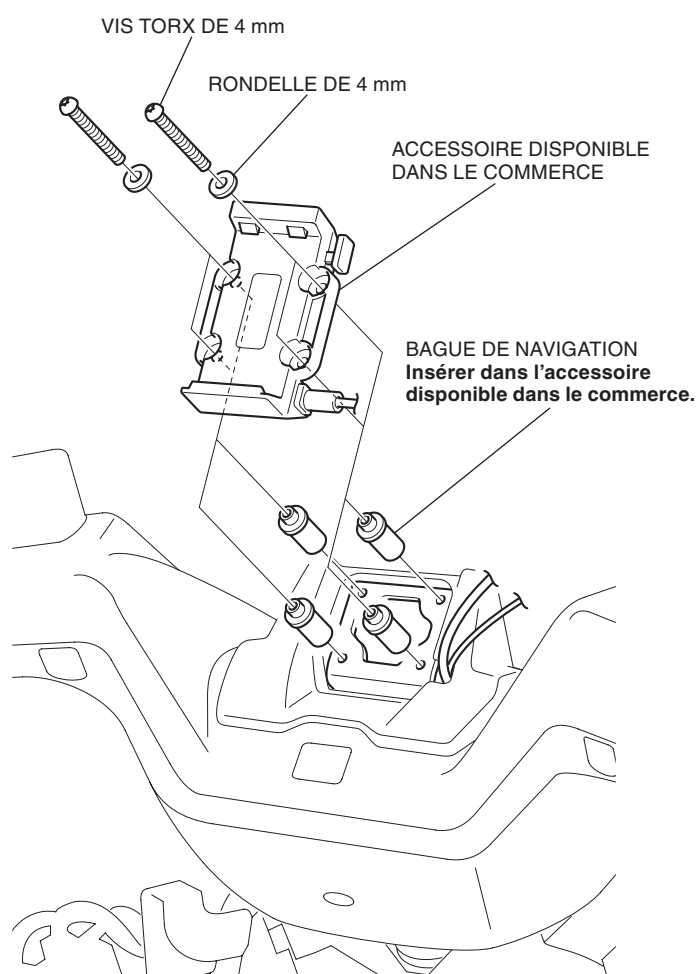


19. Reposer le cache supérieur de guidon dans l'ordre inverse de la dépose.

20. Installer le cache de navigation, de la manière indiquée.

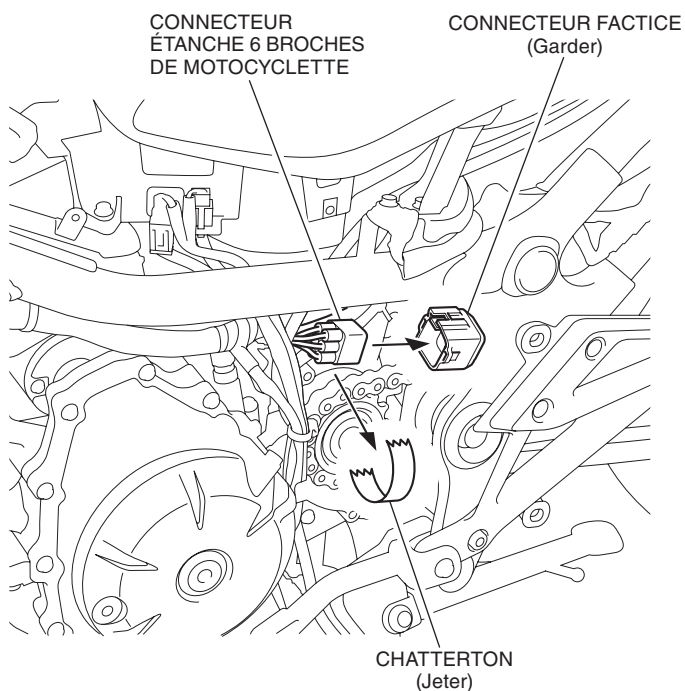


21. Installer l'accessoire zumo®660 disponible dans le commerce, de la manière indiquée.



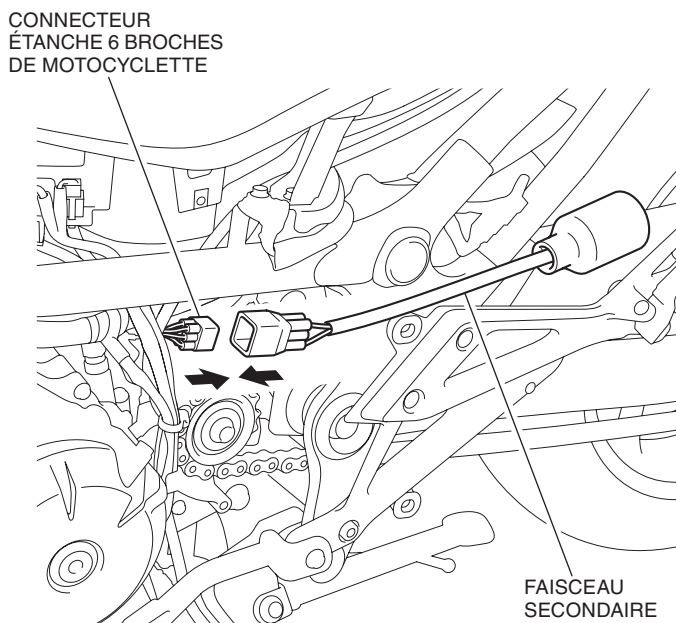
22. Libérer le connecteur étanche 6 broches de motocyclette, de la manière indiquée.

- **Cette étape n'est pas nécessaire pour la motocyclette équipée du faisceau secondaire.**



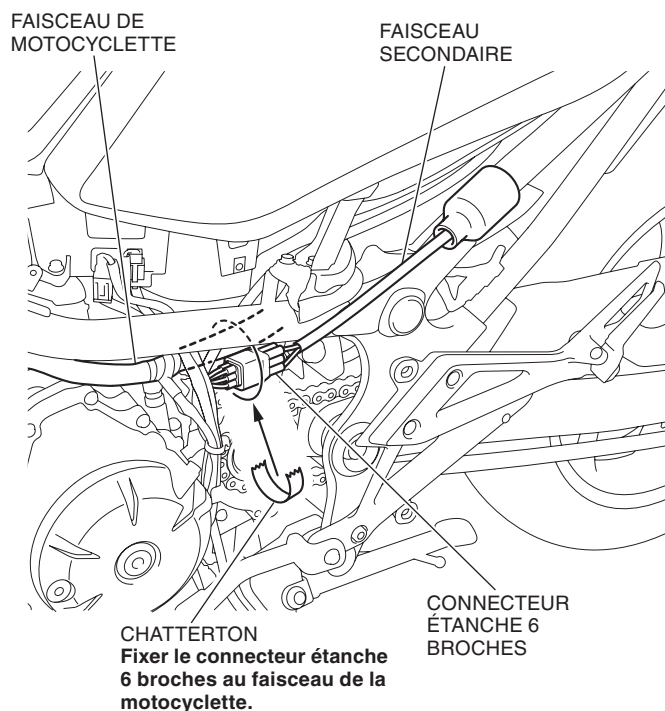
23. Connecter le faisceau secondaire, de la manière indiquée.

- **Cette étape n'est pas nécessaire pour la motocyclette équipée du faisceau secondaire.**



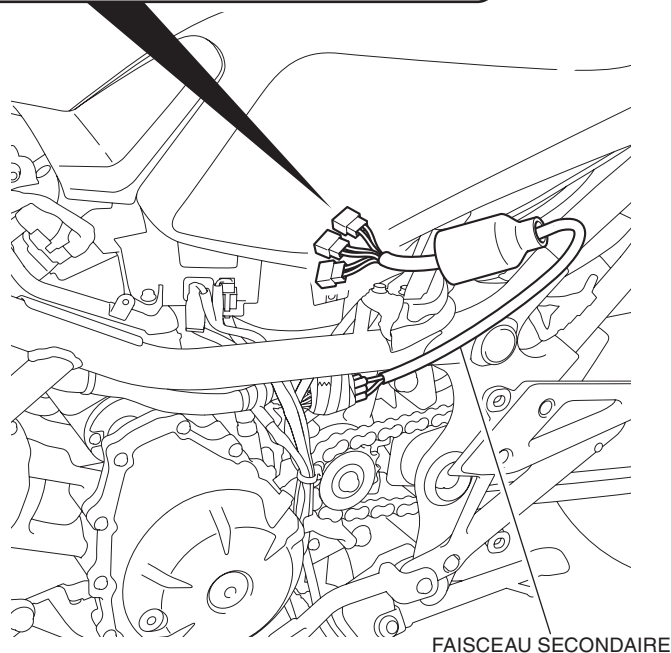
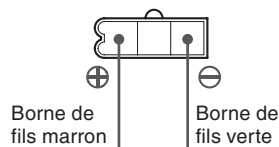
24. Fixer le connecteur étanche 6 broches avec du chatterton, de la manière indiquée.

- **Cette étape n'est pas nécessaire pour la motocyclette équipée du faisceau secondaire.**



25. Se reporter au mode d'emploi du système de navigation, et connecter les câbles d'alimentation au faisceau secondaire.

CONNECTEUR 3 BROCHES (Bornes mâles)



26. Fixer chaque faisceau du système de navigation avec le serre-fils, si nécessaire.
27. Vérifier si le jeu de chaque faisceau est suffisant.
 - **Déplacer le guidon à droite et à gauche, et vérifier que les faisceaux ne sont pas pincés par les pièces voisines et qu'ils ne sont pas tirés.**
28. Reposer les pièces de la motocyclette dans l'ordre inverse de la dépose.
 - **Confirmer que le faisceau n'est pas pris ni trop serré.**
29. Vérifier le fonctionnement du phare et des autres feux.