

Accessoires authentiques Honda

Modèle applicable

NC700S/SA/SD

ARMATURE DE NAVIGATION INSTRUCTIONS D'INSTALLATION

Document n°

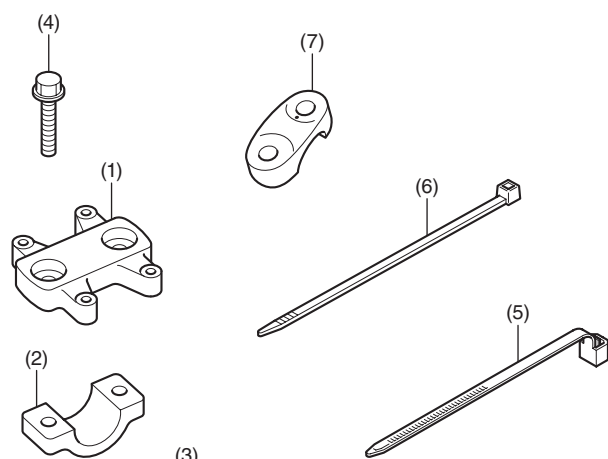
Date de parution

décembre 2011

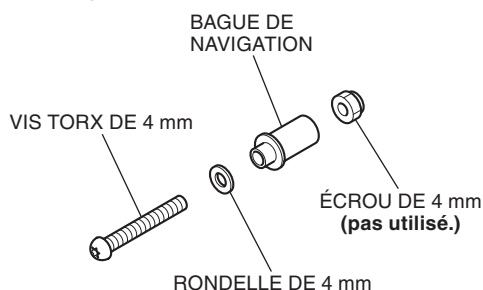
Revendeur Honda:

Prière de remettre une copie de ces instructions à votre client.

LISTE DE PIÈCES



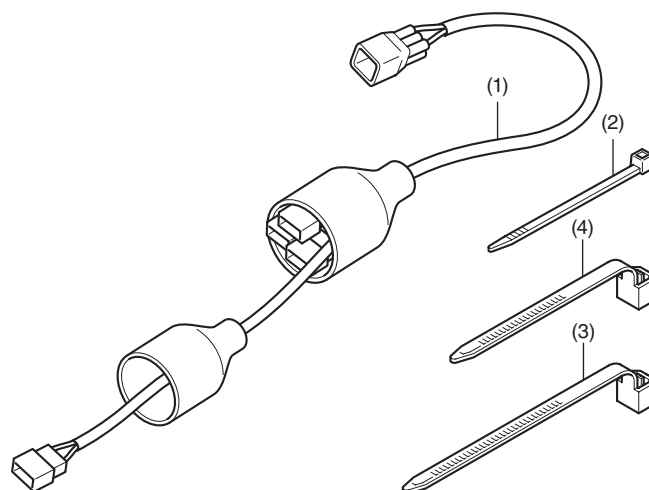
Livré avec 4 pièces:



N°	Désignation	Qté
(1)	Ferrure de montage de navigation	1
(2)	Support de navigation	1
(3)	Jeu de vis	1
(4)	Boulon à collerette SH de 6 mm	2
(5)	Serre-fils (large)	4
(6)	Serre-fils (étroit)	4
(7)	Support supérieur de guidon	2

FAISCEAU SECONDAIRE

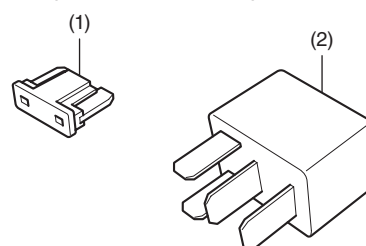
Vendu séparément (N/P 08A71-MGS-D10)



N°	Désignation	Qté
(1)	Faisceau secondaire	1
(2)	Serre-fils (étroit) [pas utilisé.]	1
(3)	Serre-fils (long)	1
(4)	Serre-fils (court)	2

JEU DE RELAIS

Vendu séparément (N/P 08A70-MGS-D30)



N°	Désignation	Qté
(1)	Fusible (7,5 A)	1
(2)	Relais	1

Information aux clients

Les informations de cette instruction d'installation d'accessoire sont destinées à n'être utilisées que par des mécaniciens qualifiés possédant les bons outils, équipement et formation pour ajouter correctement et en toute sécurité l'équipement à votre motocyclette. Ces procédures ne doivent pas être tentées par des "dilettantes".

OUTILS ET FOURNITURE NÉCESSAIRES

Douille (8 mm)

Rochet

Mèche Torx (T20)

Pincès coupantes

Chatterton

Clé dynamométrique

TABLEAU DE COUPLE DE SERRAGE

Serrer tous les vis, boulons et écrous à leurs valeurs de couple de serrage spécifiées. Se reporter au manuel d'entretien pour les valeurs de couple de serrage des pièces déposées.

Élément	N·m	kgf·m	lbf·ft
Vis torx de 4 mm	1	0,1	0,7
Boulon à collerette SH de 6 mm	10	1,0	7

UTILISATION ET SOIN À PRENDRE

- Ce manuel donne les instructions pour l'installation de l'armature de navigation sur la motocyclette. Pour savoir comment utiliser le système de navigation, prière de lire le mode d'emploi fourni avec le système de navigation.
- Utiliser un fusible de 7,5 A pour le remplacement du fusible du jeu de relais. Ne pas utiliser d'autre fusible pour le remplacement.
- Vérifier fréquemment les montures d'accessoires et les resserrer si nécessaire.
- Les accessoires ajoutés peuvent affecter la stabilité, les performances et la vitesse de pilotage sûre de la motocyclette.

INFORMATIONS D'INSTALLATION

ATTENTION:

- Pour éviter de se brûler, laisser refroidir le moteur, le système d'échappement, le radiateur etc. avant d'installer l'accessoire.

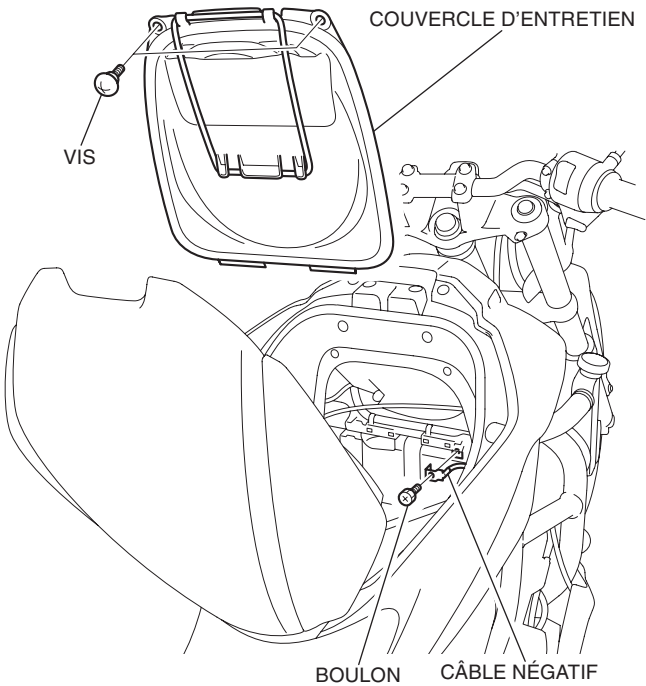
NOTE:

- Cet accessoire est conçu pour être utilisé avec un système de navigation zumo®660. Il n'est pas possible d'utiliser un autre système de navigation.
- Les accessoires suivants sont nécessaires pour l'installation du système de navigation zumo®660.
 - Cet accessoire
 - Jeu de relais (N/P 08A70-MGS-D30)
 - Faisceau secondaire (N/P 08A71-MGS-D10)
- Le jeu de relais n'est pas nécessaire pour la motocyclette équipée du jeu de relais.
- Le faisceau secondaire n'est pas nécessaire pour la motocyclette équipée du faisceau secondaire.
- Retirer l'unité de navigation de la motocyclette avant de la quitter.
- Déconnecter le câble négatif de la batterie avant d'installer cet accessoire.
- La montre est remise à zéro lorsque la batterie est déconnectée. Réinitialiser la montre après avoir reconnecté la batterie.
- Faire attention à ne pas endommager les surfaces peintes de la motocyclette.
- Reposer les pièces déposées sur la motocyclette, et vérifier que les fils et les faisceaux ne sont pas pincés.
- Garnir les extrémités en excès des serre-fils après les avoir fixés aux faisceaux de fils. Ne pas laisser la partie coupée du serre-fils gêner un autre faisceau ou le tuyau de frein.
- Lors du remplacement de l'accessoire qui est nécessaire pour installer cet accessoire, suivre les instructions décrites dans ces instructions d'installation.
- L'illustration montre le type NC700SA, les autres types sont similaires.

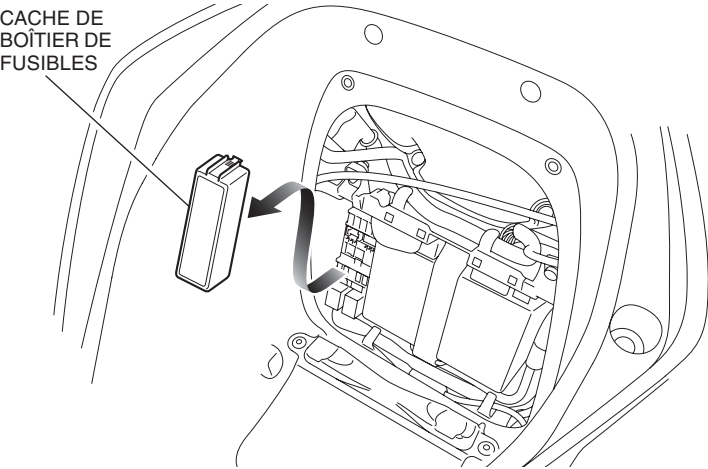
PRÉPARATION DU JEU DE RELAIS

- Ces procédures ne sont pas nécessaires pour la motocyclette équipée du jeu de relais.

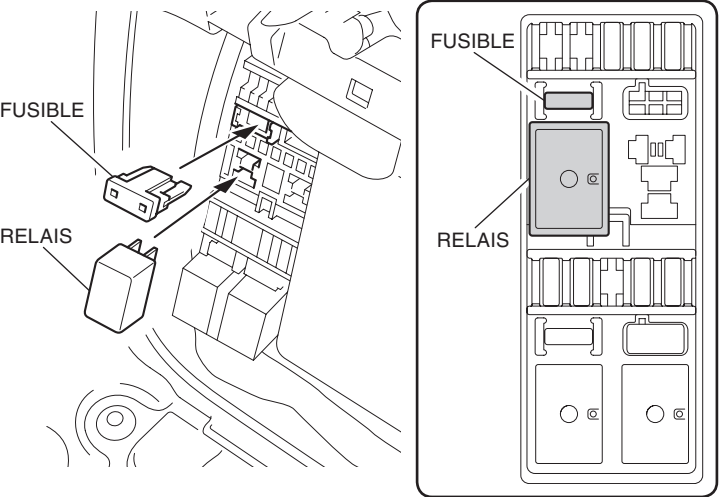
1. En se reportant au manuel d'entretien de la motocyclette, déposer les pièces de motocyclette, et déconnecter le câble négatif de la batterie.



2. Déposer le cache de boîtier de fusibles, de la manière indiquée.

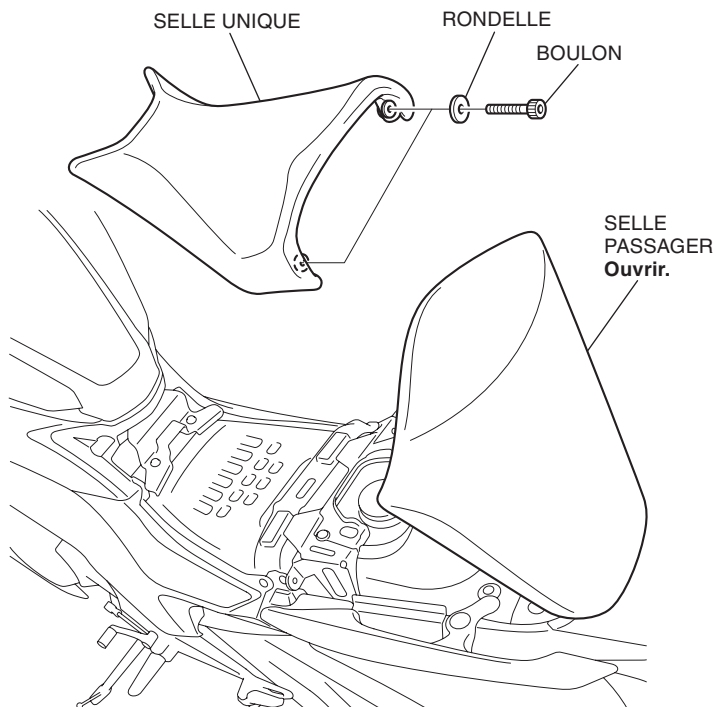


3. Installer le relais et le fusible à la position indiquée.



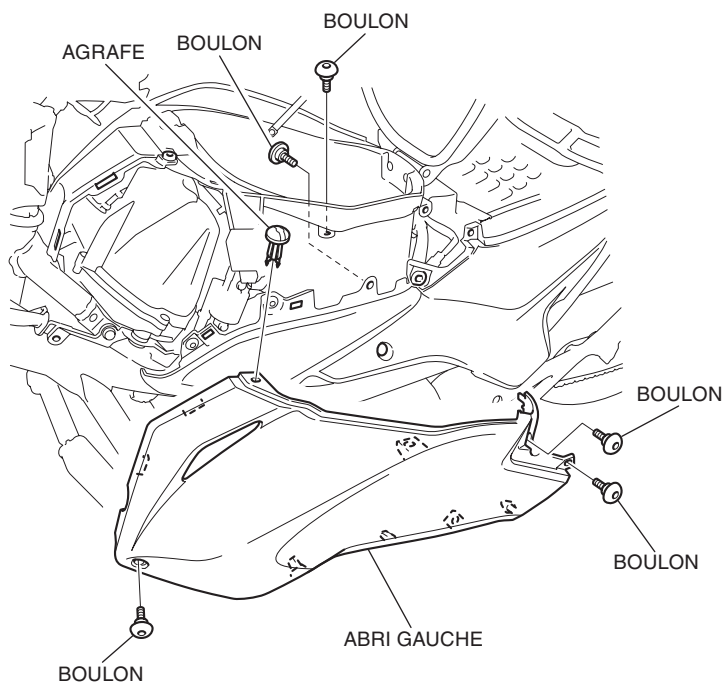
INSTALLATION DE L'ARMATURE DE NAVIGATION

1. En se reportant au manuel d'entretien de la motocyclette, déposer les pièces de motocyclette, et déconnecter le câble négatif de la batterie.



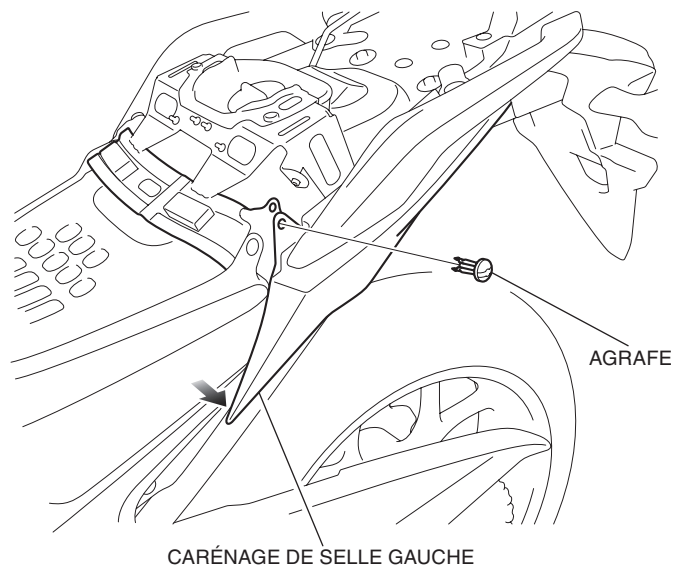
2. En se reportant au manuel d'entretien de la motocyclette, déposer les pièces de motocyclette.

- Répéter sur le côté droit.



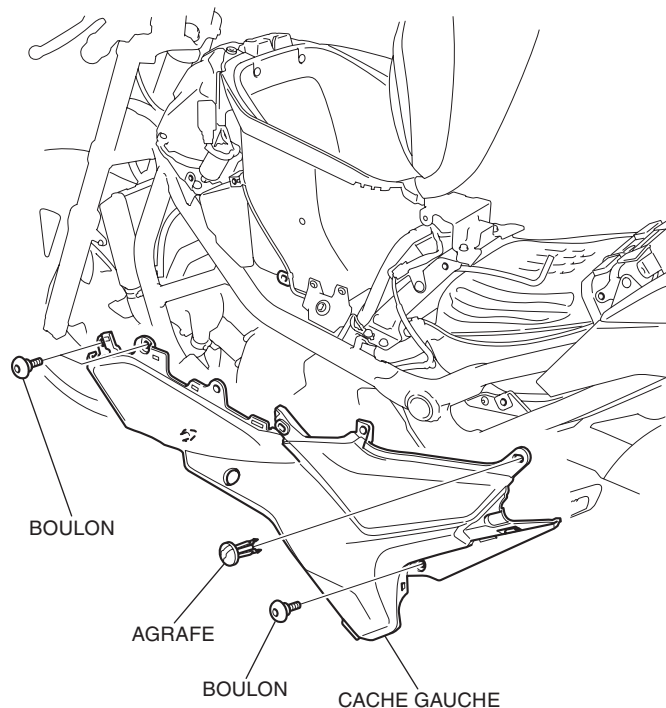
3. Déposer l'agrafe et ouvrir légèrement la partie avant du carénage de selle gauche, de la manière indiquée.

- Répéter sur le côté droit.

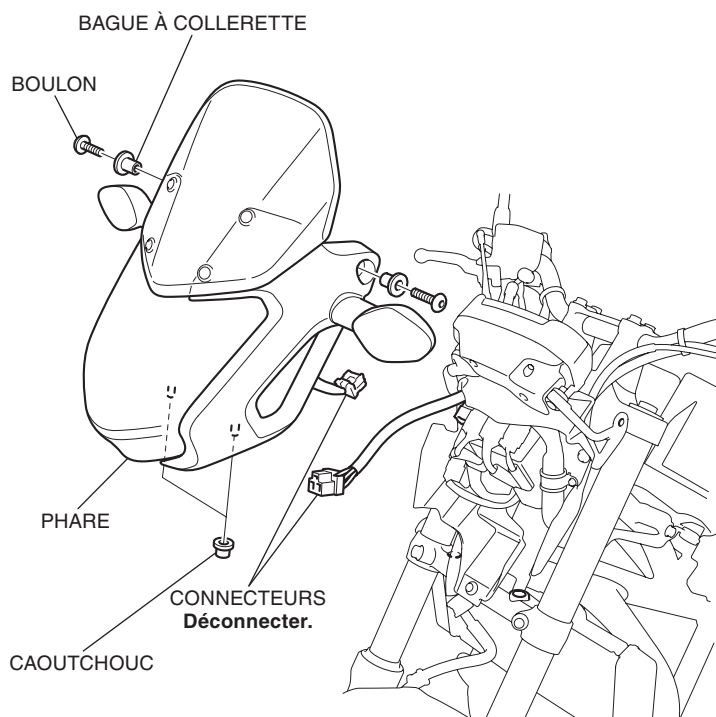


4. En se reportant au manuel d'entretien de la motocyclette, déposer les pièces de motocyclette.

- Répéter sur le côté droit.

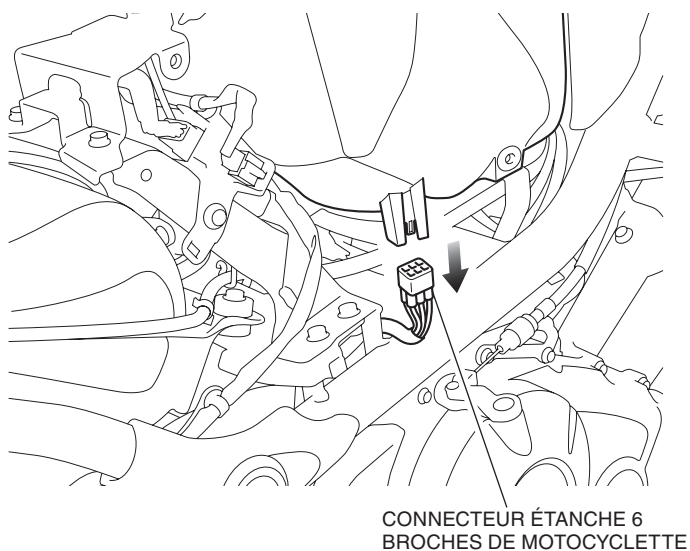


5. En se reportant au manuel d'entretien de la motocyclette, déposer les pièces de motocyclette.



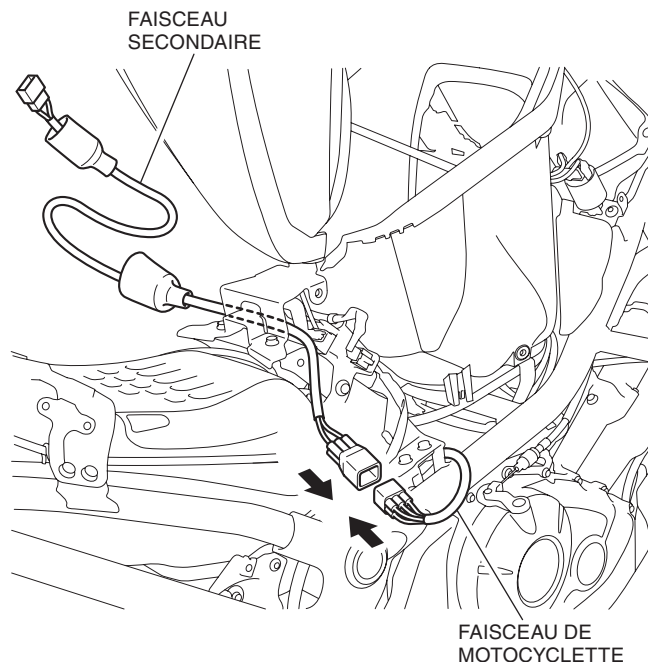
6. Libérer le connecteur étanche 6 broches de motocyclette, de la manière indiquée.

- Cette étape n'est pas nécessaire pour la motocyclette équipée du faisceau secondaire.



7. Connecter le faisceau secondaire, de la manière indiquée.

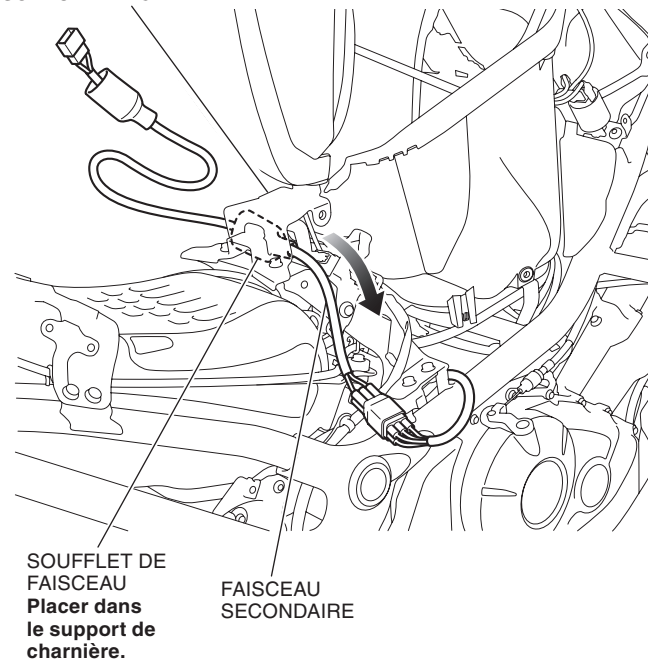
- Cette étape n'est pas nécessaire pour la motocyclette équipée du faisceau secondaire.



8. Tirer le faisceau secondaire, de la manière indiquée.

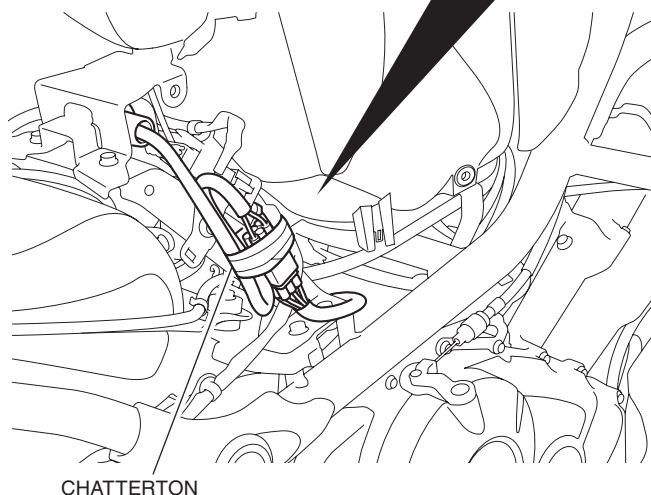
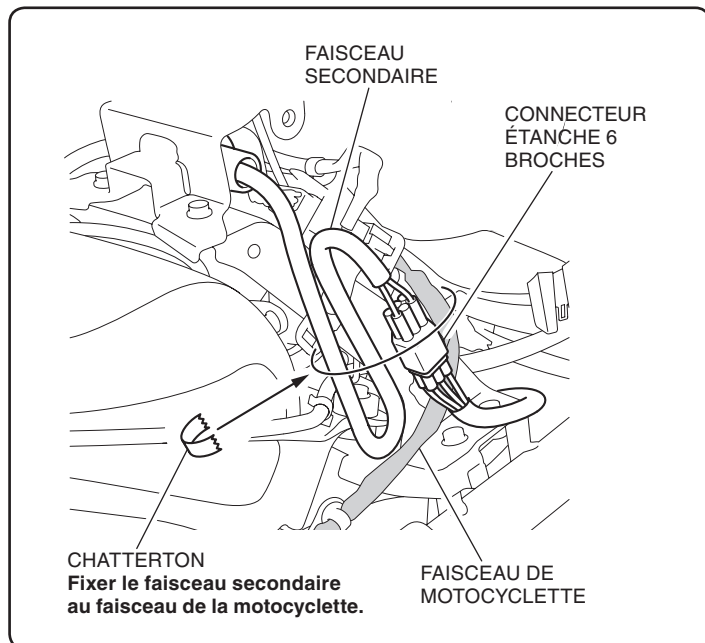
- Cette étape n'est pas nécessaire pour la motocyclette équipée du faisceau secondaire.

SUPPORT DE CHARNIÈRE



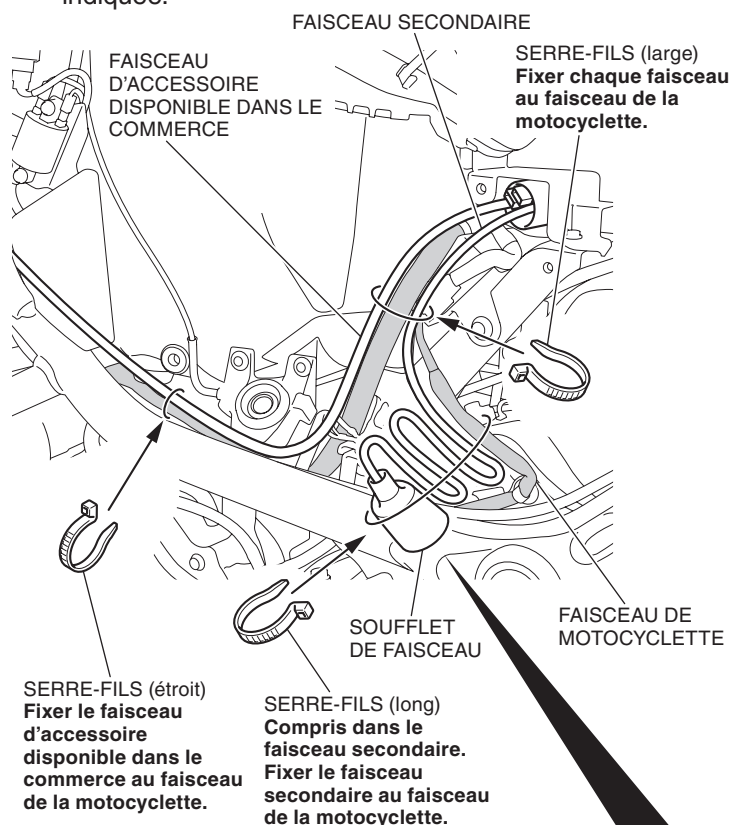
9. Fixer le connecteur étanche 6 broches avec du chatterton, de la manière indiquée.

- Cette étape n'est pas nécessaire pour la motocyclette équipée du faisceau secondaire.

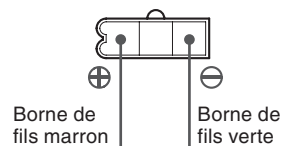


10. Se reporter au mode d'emploi du système de navigation, et connecter les câbles d'alimentation au faisceau secondaire.

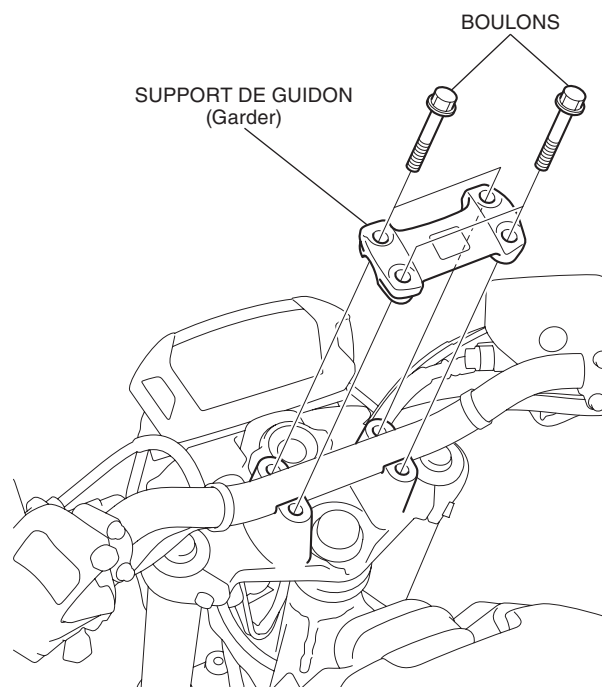
11. Fixer chaque faisceau avec les serre-fils, de la manière indiquée.



CONNECTEUR 3 BROCHES (Bornes mâles)

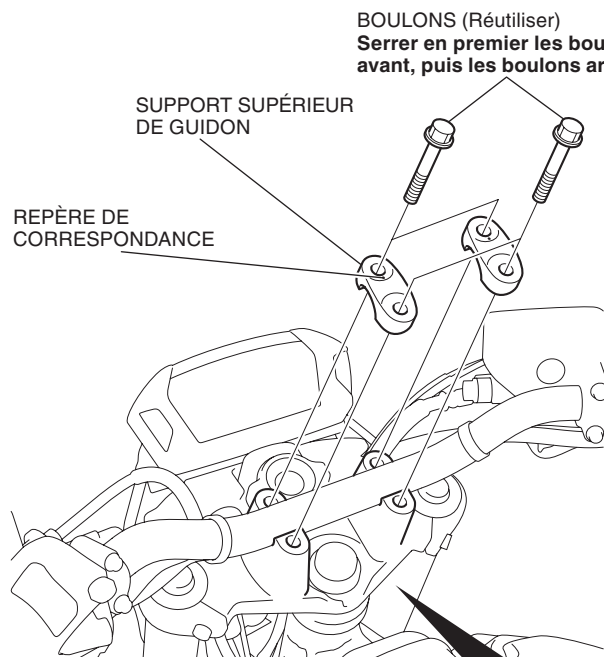


12. Déposer le support de guidon, de la manière indiquée.

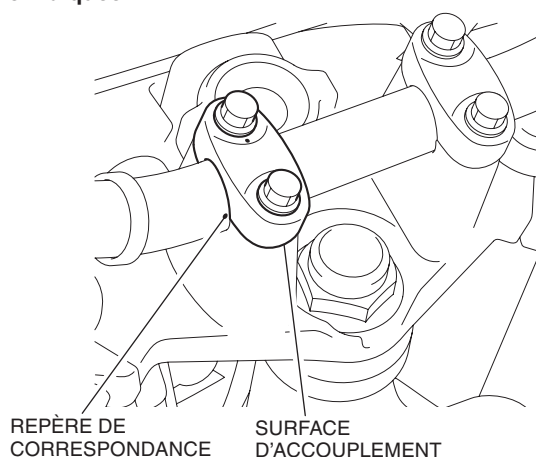


13. Installer les supports supérieurs de guidon, de la manière indiquée.

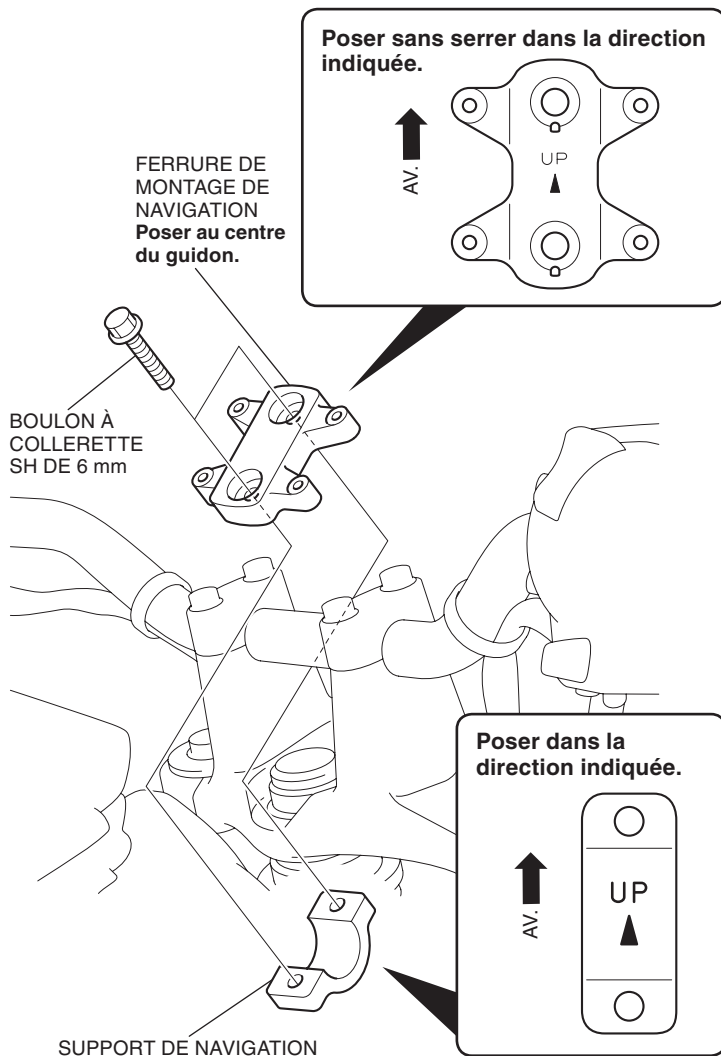
- **Installer le support avec son repère de correspondance dirigé vers l'avant.**



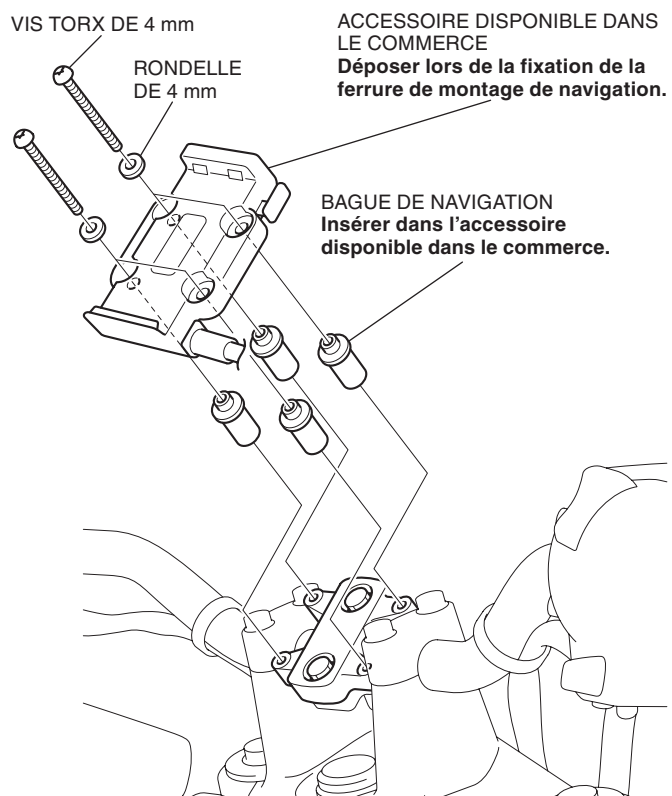
Aligner la surface d'accouplement du support supérieur de guidon sur le repère de correspondance du guidon, de la manière indiquée.



14. Poser sans serrer la ferrure de montage de navigation, de la manière indiquée.



15. Installer provisoirement l'accessoire zumo®660 disponible dans le commerce, de la manière indiquée.



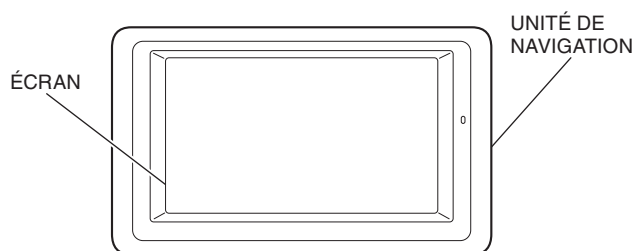
16. Installer l'unité de navigation, et ajuster l'angle de la ferrure de montage de navigation de la manière décrite ci-dessous.

NOTICE:

- **Ne pas serrer à fond les boulons à collerette SH de 6 mm avant d'ajuster l'angle de la ferrure de montage de navigation. S'ils sont serrés, le guidon risque d'être endommagé.**

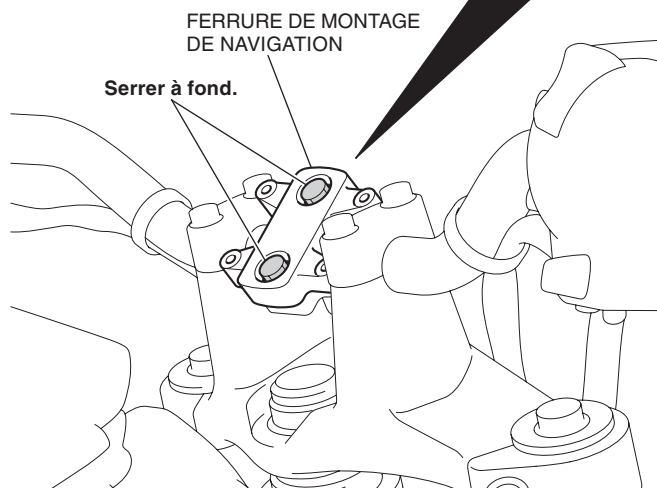
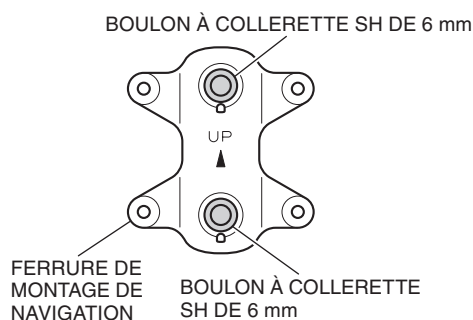
NOTE:

- **S'asseoir sur la selle, et ajuster l'angle de la ferrure de montage de navigation pour que l'écran soit de votre côté. Serrer ensuite à fond les boulons à collerette SH de 6 mm.**
- **Après avoir ajusté l'angle, déposer l'unité de navigation.**



17. Déposer l'accessoire disponible dans le commerce.
- **Faire attention à ne pas déplacer la ferrure de montage de navigation.**
18. Serrer les boulons à collerette SH de 6 mm, de la manière indiquée.
- **Faire attention à ne pas déplacer la ferrure de montage de navigation.**

Serrer en premier le boulon supérieur, puis le boulon inférieur.



19. Fixer chaque faisceau du système de navigation avec le serre-fils, si nécessaire.
20. Déplacer le guidon à droite et à gauche, et vérifier que cet accessoire ne gêne pas la motocyclette.
21. Vérifier si le jeu de chaque faisceau est suffisant.
- **Déplacer le guidon à droite et à gauche, et vérifier que les faisceaux ne sont pas pincés par les pièces voisines et qu'ils ne sont pas tirés.**
22. Reposer les pièces de la motocyclette dans l'ordre inverse de la dépose.
- **Confirmer que le faisceau n'est pas pris ni trop serré.**
23. Vérifier le fonctionnement du phare et des autres feux.

